

S P R A W O Z D A N I E
Z POMIARÓW PÓL ELEKTROMAGNETYCZNYCH
WYKONANYCH DLA CELÓW OCHRONY ŚRODOWISKA

LBMT/058/09/24/PEM/OS

OBIEKT	Instalacja radiokomunikacyjna
NR / NAZWA STACJI	BT13163 JABŁONNA LACKA PUTKOWICE
ADRES STACJI	dz. nr 687, Putkowice Nadolne
GMINA	Drohiczyn
POWIAT	siemiatycki
WOJEWÓDZTWO	podlaskie

Sporządzający sprawozdanie	mgr inż. Kinga Kowalska	
Autoryzacja	inż. Michał Moliński	

Data pomiarów: 25-09-2024

SPIS TREŚCI

1. Informacje ogólne
2. Parametry źródeł PEM
 - 2.1. Anteny sektorowe
 - 2.2. Anteny radioliniowe
3. Opis zestawu pomiarowego
 - 3.1. Miernik natężenia pola elektromagnetycznego
 - 3.2. Miernik temperatury i wilgotności względnej powietrza
 - 3.3. Dalmierz laserowy
 - 3.4. Wyznaczanie współrzędnych geograficznych
4. Podstawa prawna
5. Metodyka wykonywania pomiarów
6. Wyniki pomiarów
7. Stwierdzenie zgodności z wymaganiami

1. INFORMACJE OGÓLNE

Prowadzący Instalację	Towerlink Poland Sp. z o.o., 01-211 Warszawa, ul. Marcina Kasprzaka 4
Zleceniodawca	Axians Networks Poland Sp. z o.o., ul. Annopol 4a, 03-236 Warszawa
Przedstawiciel zleceniodawcy	Paweł Gawarecki
Miejsce instalacji anten	Wieża kratowa
Miejsce instalacji urządzeń	Kontener
Nazwiska osób wykonujących pomiary	Tomasz Skoczeń
Poinformowanie o pomiarach	Zgodnie z pkt 14 rozporządzenia Ministra Klimatu (Dz. U. 2022 poz. 2630).
Data i godzina wykonania pomiarów	25-09-2024,07:40-09:15
Temperatura otoczenia [°C]	17 - 19
Wilgotność względna [%]	72,8 - 66,5
Opady atmosferyczne	Brak opadów
Parametry badanego obiektu	Identyfikacja źródeł i parametrów technicznych na podstawie dokumentacji technicznej oraz na podstawie obserwacji i informacji udzielonych przez Zleceniodawcę
Inne źródła pól elektromagnetycznych	Nie stwierdzono występowania źródeł pola elektromagnetycznego, które w zakresie badanych częstotliwości mogą bezpośrednio wpływać na wynik wartości mierzonej.
Data opracowania	26-09-2024

2. PARAMETRY ŹRÓDEŁ PEM

Konfiguracja anten sektorowych oraz radioliniowych została przekazana przez zleceniodawcę.

2.1. Anteny sektorowe

Charakterystyka promieniowania			kierunkowa						
Rzeczywisty czas pracy [h/dobę]			24						
Warunki pracy			znamionowe						
Lp.	Częstotliwość lub zakresy częstotliwości pracy	Typ/producent anteny	Współrzędne geograficzne	Liczba anten	Azymut	Średni kąt pochylenia	Zakres kątów pochylenia	Wysokość środka elektr. anteny	EIRP
-	[MHz]	-	-	-	[°]	[°]	[°]	[m n.p.t.]	[W]
1	900	80010310V01/ Kathrein	52° 27'34,90"N 22° 34'30,10"E	1	80	3	0,5-9,5	49,50	4635
2	900	80010310V01/ Kathrein	52° 27'34,90"N 22° 34'30,10"E	1	200	3	0,5-9,5	49,50	4989
3	900	80010310V01/ Kathrein	52° 27'34,90"N 22° 34'30,10"E	1	320	3	0,5-9,5	49,50	4635
4	1800	ADU4521R0V06/ Huawei	52° 27'34,90"N 22° 34'30,10"E	1	80	3	0-6	49,50	10700
5	1800	ADU4521R0V06/ Huawei	52° 27'34,90"N 22° 34'30,10"E	1	200	3	0-6	49,50	10700
6	1800	ADU4521R0V06/ Huawei	52° 27'34,90"N 22° 34'30,10"E	1	320	3	0-6	49,50	10700
7	420	B-65B-R1VB/ CommScope	52° 27'34,90"N 22° 34'30,10"E	1	80	3	0-16	49,50	791
8	420	B-65B-R1VB/ CommScope	52° 27'34,90"N 22° 34'30,10"E	1	200	3	0-16	49,50	791
9	420	B-65B-R1VB/ CommScope	52° 27'34,90"N 22° 34'30,10"E	1	320	3	0-16	49,50	791

2.2. Anteny radioliniowe

Charakterystyka promieniowania			kierunkowa						
Rzeczywisty czas pracy [h/dobę]			24						
Warunki pracy			znamionowe						
Lp.	Typ / producent anteny	Wysokość środka elektr. anteny	Azymut	Współrzędne geograficzne	Częstotliwość pracy	Moc wyjściowa nadajnika	Zysk energetyczny	Średnica	EIRP
-	-	[m n.p.t.]	[°]	-	[Ghz]	[dBm]	[dBi]	[m]	[W]
1	MA06U80S-ZT1A/ ZTE	46,80	135	52° 27'34,90"N 22° 34'30,10"E	80	16,0	50,5	0,6	4466,8

3. OPIS ZESTAWU POMIAROWEGO

3.1. Miernik natężenia pola elektromagnetycznego

Uniwersalny szerokopasmowy miernik natężenia pola elektromagnetycznego produkcji Narda Safety Test Solution typu NBM-520, nr seryjny D-2729 z sondą pomiarową pola elektrycznego typu EF9091 nr seryjny A-0127 pracującą w paśmie 80MHz – 90GHz. Dolna granica akredytowanego zakresu pomiarowego wynosi 0,8 V/m. Świadectwo wzorcowania Nr LWiMP/W/044/24 z dnia 05 lutego 2024 r. wydane przez Laboratorium Wzorców i Metrologii Pola Elektromagnetycznego Politechniki Wrocławskiej.

3.2. Miernik temperatury i wilgotności względnej powietrza

Termohigrometr firmy AZ Instrument Corp. typu AZ 8703 o numerze seryjnym 10276736. Świadectwo wzorcowania nr 3210/AH/23 wydane 22 sierpnia 2023 przez Laboratorium Pomiarowe 'MUTECH' (AP

3.3. Dalmierz laserowy

Dalmierz laserowy produkcji firmy PREXISO, typ P50 o numerze seryjnym 1274521562. Nr Świadectwa wzorcowania 3361/AM/23 . Data wzorcowania 26.09.2023 r.

3.4. Wyznaczanie współrzędnych geograficznych

Współrzędne geograficzne pionów pomiarowych wyznaczone są za pomocą aplikacji GPS na urządzeniu mobilnym.

4. PODSTAWA PRAWNA

Rozporządzenie Ministra Zdrowia z dnia 17 grudnia 2019 r. w sprawie dopuszczalnych poziomów pól elektromagnetycznych w środowisku (Dz. U. 2019 poz. 2448).

Rozporządzenie Ministra Klimatu z dnia 17 lutego 2020 r. w sprawie sposobów sprawdzania dotrzymania dopuszczalnych poziomów pól elektromagnetycznych w środowisku (Dz. U. 2022 poz. 2630).

Ustawa z dnia z dnia 27 kwietnia 2001 r. Prawo ochrony środowiska (Dz.U. 2024 poz. 54).

Dokument DAB-18 "Akredytacja laboratoriów badawczych wykonujących pomiary pola elektromagnetycznego w środowisku, Wydanie 2 z dnia 25.06.2021 r.

5. METODYKA WYKONYWANIA POMIARÓW

Załącznik do rozporządzenia Ministra Klimatu z dnia 17 lutego 2020 r. w sprawie sposobów sprawdzania dotrzymania dopuszczalnych poziomów pól elektromagnetycznych w środowisku (Dz. U. 2022 poz. 2630).

6. WYNIKI POMIARÓW

Niepewność rozszerzona pomiaru składowej elektrycznej wynosi: 51,6% przy poziomie ufności 95% i współczynnika rozszerzenia $k=2$.

W przypadku gdy wynik pomiaru uzyskany jako wartość wskazana przez miernik pola elektromagnetycznego jest wartością poniżej dolnej granicy akredytowanego zakresu pomiarowego, stosowane jest oznaczenie „pdg*”. W takim przypadku jest to wynik spoza zakresu akredytacji i do obliczenia wyników WME i WMH przyjmuje się wartość skorelowaną z rzeczywistym wynikiem pomiaru jako dolną granicę akredytowanego zakresu pomiarowego.

Tabela nr 1. Zestawienie wyników pomiarów

Nr pionu	Opis pionu pomiarowego ¹	Wartość zmierzona	Wysokość pomiarowa	Wartość obliczona	Wartość końcowa	Wartość końcowa	Wartość wskaźnikowa	Wartość wskaźnikowa	Współrzędne geograficzne
		E^2		H	$E^{3,5}$	$H^{4,5}$	WME ⁶	WMH ⁶	
		[V/m]	[m]	[A/m]	[V/m]	[A/m]	-	-	-
1	2	3	4	5	7	8	9	10	11
1	DPP - Putkowice Nadolne 43a, Centrum opiekuńczo mieszkalne , pomiar na trasie	pdg*	0,3-2	0,002	1,2	0,003	0,04	0,04	-
2	DPP - Putkowice Nadolne 45, Dom samopomocy, pomiar w oknie na parterze	pdg*	0,3-2	0,002	1,2	0,003	0,04	0,04	-
3	GKP - az. 320°	pdg*	0,3-2	0,002	1,2	0,003	0,04	0,04	52° 27'35,7"N 22° 34'29,1"E
4	GKP - az. 200°	pdg*	0,3-2	0,002	1,2	0,003	0,04	0,04	52° 27'33,2"N 22° 34'29,0"E
5	GKP - az. 135°	pdg*	0,3-2	0,002	1,2	0,003	0,04	0,04	52° 27'33,4"N 22° 34'32,7"E
6	GKP - az. 80°	pdg*	0,3-2	0,002	1,2	0,003	0,04	0,04	52° 27'35,3"N 22° 34'33,7"E
7	PKP – w otoczeniu instalacji radiokomunikacyjnej	pdg*	0,3-2	0,002	1,2	0,003	0,04	0,04	52° 27'34,4"N 22° 34'26,0"E
8	DPP - Putkowice Nadolne 43, pomiar w oknie na parterze	pdg*	0,3-2	0,002	1,2	0,003	0,04	0,04	-
9	GKP - az. 320°	pdg*	0,3-2	0,002	1,2	0,003	0,04	0,04	52° 27'37,6"N 22° 34'26,4"E
10	PKP – w otoczeniu instalacji radiokomunikacyjnej	pdg*	0,3-2	0,002	1,2	0,003	0,04	0,04	52° 27'37,7"N 22° 34'23,6"E
11	DPP - Putkowice Nadolne 40, pomiar w oknie na parterze	pdg*	0,3-2	0,002	1,2	0,003	0,04	0,04	-
12	PKP – w otoczeniu instalacji radiokomunikacyjnej	pdg*	0,3-2	0,002	1,2	0,003	0,04	0,04	52° 27'38,9"N 22° 34'22,9"E
13	DPP - Putkowice Nadolne 39, pomiar w oknie na parterze	pdg*	0,3-2	0,002	1,2	0,003	0,04	0,04	-
14	DPP - Putkowice Nadolne 38, pomiar w oknie na parterze	pdg*	0,3-2	0,002	1,2	0,003	0,04	0,04	-
15	DPP - Putkowice Nadolne 37, pomiar w oknie na parterze	pdg*	0,3-2	0,002	1,2	0,003	0,04	0,04	-
16	GKP - az. 320°	pdg*	0,3-2	0,002	1,2	0,003	0,04	0,04	52° 27'41,0"N 22° 34'21,8"E
17	DPP - Putkowice Nadolne 35, pomiar w oknie na parterze	pdg*	0,3-2	0,002	1,2	0,003	0,04	0,04	-
18	GKP, wzdłuż linii prostej łączącej urządzenia nadawcze z najbliższą zabudową	pdg*	0,3-2	0,002	1,2	0,003	0,04	0,04	52° 27'43,6"N 22° 34'20,4"E
19	GKP - az. 320°	pdg*	0,3-2	0,002	1,2	0,003	0,04	0,04	52° 27'44,1"N 22° 34'17,6"E

Nr pionu	Opis pionu pomiarowego ¹	Wartość zmierzona E ²	Wysokość pomiarowa	Wartość obliczona H	Wartość końcowa E ^{3,5}	Wartość końcowa H ^{4,5}	Wartość wskaźnikowa WME ⁶	Wartość wskaźnikowa WMH ⁶	Współrzędne geograficzne
		[V/m]	[m]	[A/m]	[V/m]	[A/m]	-	-	
1	2	3	4	5	7	8	9	10	11
20	PKP – w otoczeniu instalacji radiokomunikacyjnej	pdg*	0,3-2	0,002	1,2	0,003	0,04	0,04	52° 27'43,3"N 22° 34'12,7"E
21	PKP – w otoczeniu instalacji radiokomunikacyjnej	pdg*	0,3-2	0,002	1,2	0,003	0,04	0,04	52° 27'37,9"N 22° 34'10,6"E
22	PKP – w otoczeniu instalacji radiokomunikacyjnej	pdg*	0,3-2	0,002	1,2	0,003	0,04	0,04	52° 27'40,8"N 22° 34'12,1"E
23	PKP – w otoczeniu instalacji radiokomunikacyjnej	pdg*	0,3-2	0,002	1,2	0,003	0,04	0,04	52° 27'35,0"N 22° 34'7,3"E
24	PKP – w otoczeniu instalacji radiokomunikacyjnej	pdg*	0,3-2	0,002	1,2	0,003	0,04	0,04	52° 27'29,1"N 22° 34'12,2"E
25	PKP – w otoczeniu instalacji radiokomunikacyjnej	pdg*	0,3-2	0,002	1,2	0,003	0,04	0,04	52° 27'27,6"N 22° 34'17,4"E
26	PKP – w otoczeniu instalacji radiokomunikacyjnej	pdg*	0,3-2	0,002	1,2	0,003	0,04	0,04	52° 27'34,9"N 22° 34'13,5"E
27	PKP – w otoczeniu instalacji radiokomunikacyjnej	pdg*	0,3-2	0,002	1,2	0,003	0,04	0,04	52° 27'30,4"N 22° 34'16,5"E
28	PKP – w otoczeniu instalacji radiokomunikacyjnej	pdg*	0,3-2	0,002	1,2	0,003	0,04	0,04	52° 27'35,0"N 22° 34'17,1"E
29	PKP – w otoczeniu instalacji radiokomunikacyjnej	pdg*	0,3-2	0,002	1,2	0,003	0,04	0,04	52° 27'37,7"N 22° 34'15,4"E
30	PKP – w otoczeniu instalacji radiokomunikacyjnej	pdg*	0,3-2	0,002	1,2	0,003	0,04	0,04	52° 27'31,4"N 22° 34'19,4"E
31	GKP - az. 320°	pdg*	0,3-2	0,002	1,2	0,003	0,04	0,04	52° 27'45,3"N 22° 34'15,6"E
32	GKP - az. 320°	pdg*	0,3-2	0,002	1,2	0,003	0,04	0,04	52° 27'47,7"N 22° 34'12,6"E
33	DPP - Putkowiec Nadolne 24, pomiar w oknie na parterze	pdg*	0,3-2	0,002	1,2	0,003	0,04	0,04	-
34	GKP, wzdłuż linii prostej łączącej urządzenia nadawcze z najbliższą zabudową	pdg*	0,3-2	0,002	1,2	0,003	0,04	0,04	52° 27'49,2"N 22° 34'17,8"E
35	GKP, wzdłuż linii prostej łączącej urządzenia nadawcze z najbliższą zabudową	pdg*	0,3-2	0,002	1,2	0,003	0,04	0,04	52° 27'46,0"N 22° 34'19,0"E
36	GKP - az. 200°	pdg*	0,3-2	0,002	1,2	0,003	0,04	0,04	52° 27'31,8"N 22° 34'28,2"E
37	GKP - az. 200°	pdg*	0,3-2	0,002	1,2	0,003	0,04	0,04	52° 27'27,8"N 22° 34'25,9"E
38	PKP – w otoczeniu instalacji radiokomunikacyjnej	pdg*	0,3-2	0,002	1,2	0,003	0,04	0,04	52° 27'29,0"N 22° 34'31,6"E
39	PKP – w otoczeniu instalacji radiokomunikacyjnej	pdg*	0,3-2	0,002	1,2	0,003	0,04	0,04	52° 27'27,4"N 22° 34'33,9"E
40	PKP – w otoczeniu instalacji radiokomunikacyjnej	pdg*	0,3-2	0,002	1,2	0,003	0,04	0,04	52° 27'26,0"N 22° 34'29,3"E
41	GKP - az. 200°	0,8	2	0,002	1,2	0,003	0,04	0,04	52° 27'23,0"N 22° 34'22,9"E
42	GKP - az. 200°	1,1	2	0,003	1,7	0,004	0,06	0,06	52° 27'19,1"N 22° 34'20,7"E
43	PKP – w otoczeniu instalacji radiokomunikacyjnej	pdg*	0,3-2	0,002	1,2	0,003	0,04	0,04	52° 27'21,6"N 22° 34'30,5"E
44	PKP – w otoczeniu instalacji radiokomunikacyjnej	pdg*	0,3-2	0,002	1,2	0,003	0,04	0,04	52° 27'24,1"N 22° 34'38,2"E

Nr pionu	Opis pionu pomiarowego ¹	Wartość zmierzona E ²	Wysokość pomiarowa	Wartość obliczona H	Wartość końcowa E ^{3,5}	Wartość końcowa H ^{4,5}	Wartość wskaźnikowa WME ⁶	Wartość wskaźnikowa WMH ⁶	Współrzędne geograficzne
		[V/m]	[m]	[A/m]	[V/m]	[A/m]	-	-	
1	2	3	4	5	7	8	9	10	11
45	GKP - az. 135°	pdg*	0,3-2	0,002	1,2	0,003	0,04	0,04	52° 27'29,1"N 22° 34'39,5"E
46	GKP - az. 135°	pdg*	0,3-2	0,002	1,2	0,003	0,04	0,04	52° 27'25,3"N 22° 34'46,3"E
47	GKP, wzdłuż linii prostej łączącej urządzenia nadawcze z najbliższą zabudową	pdg*	0,3-2	0,002	1,2	0,003	0,04	0,04	52° 27'38,4"N 22° 34'31,4"E
48	PKP – w otoczeniu instalacji radiokomunikacyjnej	pdg*	0,3-2	0,002	1,2	0,003	0,04	0,04	52° 27'38,3"N 22° 34'37,3"E
49	GKP - az. 80°	0,8	2	0,002	1,2	0,003	0,04	0,04	52° 27'36,4"N 22° 34'44,7"E
50	GKP - az. 80°	0,9	2	0,002	1,4	0,004	0,05	0,05	52° 27'37,2"N 22° 34'50,2"E
51	GKP - az. 80°	1,1	2	0,003	1,7	0,004	0,06	0,06	52° 27'37,9"N 22° 34'57,1"E
52	PKP – w otoczeniu instalacji radiokomunikacyjnej	0,8	2	0,002	1,2	0,003	0,04	0,04	52° 27'38,0"N 22° 34'45,4"E
53	PKP – w otoczeniu instalacji radiokomunikacyjnej	pdg*	0,3-2	0,002	1,2	0,003	0,04	0,04	52° 27'33,1"N 22° 34'40,7"E
54	PKP – w otoczeniu instalacji radiokomunikacyjnej	pdg*	0,3-2	0,002	1,2	0,003	0,04	0,04	52° 27'30,3"N 22° 34'51,5"E
55	PKP – w otoczeniu instalacji radiokomunikacyjnej	pdg*	0,3-2	0,002	1,2	0,003	0,04	0,04	52° 27'41,1"N 22° 34'36,3"E
56	PKP – w otoczeniu instalacji radiokomunikacyjnej	pdg*	0,3-2	0,002	1,2	0,003	0,04	0,04	52° 27'45,2"N 22° 34'35,1"E
57	GKP, wzdłuż linii prostej łączącej urządzenia nadawcze z najbliższą zabudową	pdg*	0,3-2	0,002	1,2	0,003	0,04	0,04	52° 27'43,1"N 22° 34'32,5"E
58	GKP, wzdłuż linii prostej łączącej urządzenia nadawcze z najbliższą zabudową	pdg*	0,3-2	0,002	1,2	0,003	0,04	0,04	52° 27'47,4"N 22° 34'28,0"E
59	PKP – w otoczeniu instalacji radiokomunikacyjnej	pdg*	0,3-2	0,002	1,2	0,003	0,04	0,04	52° 27'49,1"N 22° 34'33,3"E
60	PKP – w otoczeniu instalacji radiokomunikacyjnej	pdg*	0,3-2	0,002	1,2	0,003	0,04	0,04	52° 27'43,9"N 22° 34'51,7"E
61	PKP – w otoczeniu instalacji radiokomunikacyjnej	pdg*	0,3-2	0,002	1,2	0,003	0,04	0,04	52° 27'49,5"N 22° 34'50,5"E
62	PKP – w otoczeniu instalacji radiokomunikacyjnej	pdg*	0,3-2	0,002	1,2	0,003	0,04	0,04	52° 27'46,2"N 22° 34'46,0"E
63	PKP – w otoczeniu instalacji radiokomunikacyjnej	pdg*	0,3-2	0,002	1,2	0,003	0,04	0,04	52° 27'49,8"N 22° 34'42,4"E
64	GKP, wzdłuż linii prostej łączącej urządzenia nadawcze z najbliższą zabudową	pdg*	0,3-2	0,002	1,2	0,003	0,04	0,04	52° 27'44,0"N 22° 34'27,3"E
65	GKP, wzdłuż linii prostej łączącej urządzenia nadawcze z najbliższą zabudową	pdg*	0,3-2	0,002	1,2	0,003	0,04	0,04	52° 27'48,8"N 22° 34'25,5"E
66	DPP - Putkowice Nadolne 44, pomiar w oknie na parterze	pdg*	0,3-2	0,002	1,2	0,003	0,04	0,04	-
67	GKP, wzdłuż linii prostej łączącej urządzenia nadawcze z najbliższą zabudową	pdg*	0,3-2	0,002	1,2	0,003	0,04	0,04	52° 27'40,9"N 22° 34'28,7"E

Nr pionu	Opis pionu pomiarowego ¹	Wartość zmierzona E ²	Wysokość pomiarowa	Wartość obliczona H	Wartość końcowa E ^{3,5}	Wartość końcowa H ^{4,5}	Wartość wskaźnikowa WME ⁶	Wartość wskaźnikowa WMH ⁶	Współrzędne geograficzne
		[V/m]	[m]	[A/m]	[V/m]	[A/m]	-	-	
1	2	3	4	5	7	8	9	10	11
68	PKP – w otoczeniu instalacji radiokomunikacyjnej	pdg*	0,3-2	0,002	1,2	0,003	0,04	0,04	52° 27'43,8"N 22° 34'41,6"E

pdg* - poniżej dolnej granicy akredytowanego zakresu pomiarowego wynoszącej 0,8 V/m (<0,8 V/m) - wynik spoza zakresu akredytacji

1 oznaczenia: GKP - główny kierunek pomiarowy, PKP - pomocniczy kierunek pomiarowy, DPP - dodatkowy pion pomiarowy

2 maksymalna wartość chwilowa

3 wartość natężenia pola elektrycznego powiększona o niepewność pomiaru

4 wartość natężenia pola magnetycznego powiększona o niepewność pomiaru

5 dla wyników poniżej czułości zestawu pomiarowego przyjęto niepewność dla minimalnej wartości z zakresu pomiarowego

⁶ na podstawie rozpoznania źródeł oraz w uzgodnieniu ze Zleceniodawcą, do wyznaczenia wartości wskaźnikowej WME i WMH przyjęto wartości dopuszczalne pola elektrycznego i magnetycznego wynoszące odpowiednio 28 V/m oraz 0,073 A/m

7. STwierdzenie zgodności z wymaganiami

Rozporządzenie Ministra Zdrowia z dnia 17 grudnia 2019 r. (Dz. U. 2019 poz. 2448) określa zróżnicowane dopuszczalne poziomy pól elektromagnetycznych dla miejsc dostępnych dla ludności. Zgodnie z ww. rozporządzeniem, na podstawie rozpoznania źródeł pól e-m oraz w oparciu o wytyczne zleceńodawcy, dla rozpatrywanej instalacji przyjęto wartości dopuszczalne składowej elektrycznej i magnetycznej wynoszące odpowiednio 28 V/m oraz 0,073 A/m. Za wynik pomiaru przyjęto przyjęto maksymalną wartość chwilową zgodnie z pkt 11 załącznika do rozporządzenia Ministra Klimatu z dnia 17 lutego 2020 r. (Dz. U. 2022 poz. 2630).

Na podstawie przeprowadzonych pomiarów w dniu 25-9-2024r. stwierdzono, że w otoczeniu instalacji radiokomunikacyjnej, w miejscach wykonania pomiarów nie występują przekroczenia dopuszczalnych poziomów pól elektromagnetycznych określonych w ww. przepisach. Zgodnie z pkt 25 ppkt 1 oraz pkt 26 załącznika do rozporządzenia Ministra Klimatu z dnia 17 lutego 2020 r. (Dz. U. 2022 poz. 2630) żadna z wartości wskaźnikowych WME i WMH nie przekracza wartości 1.

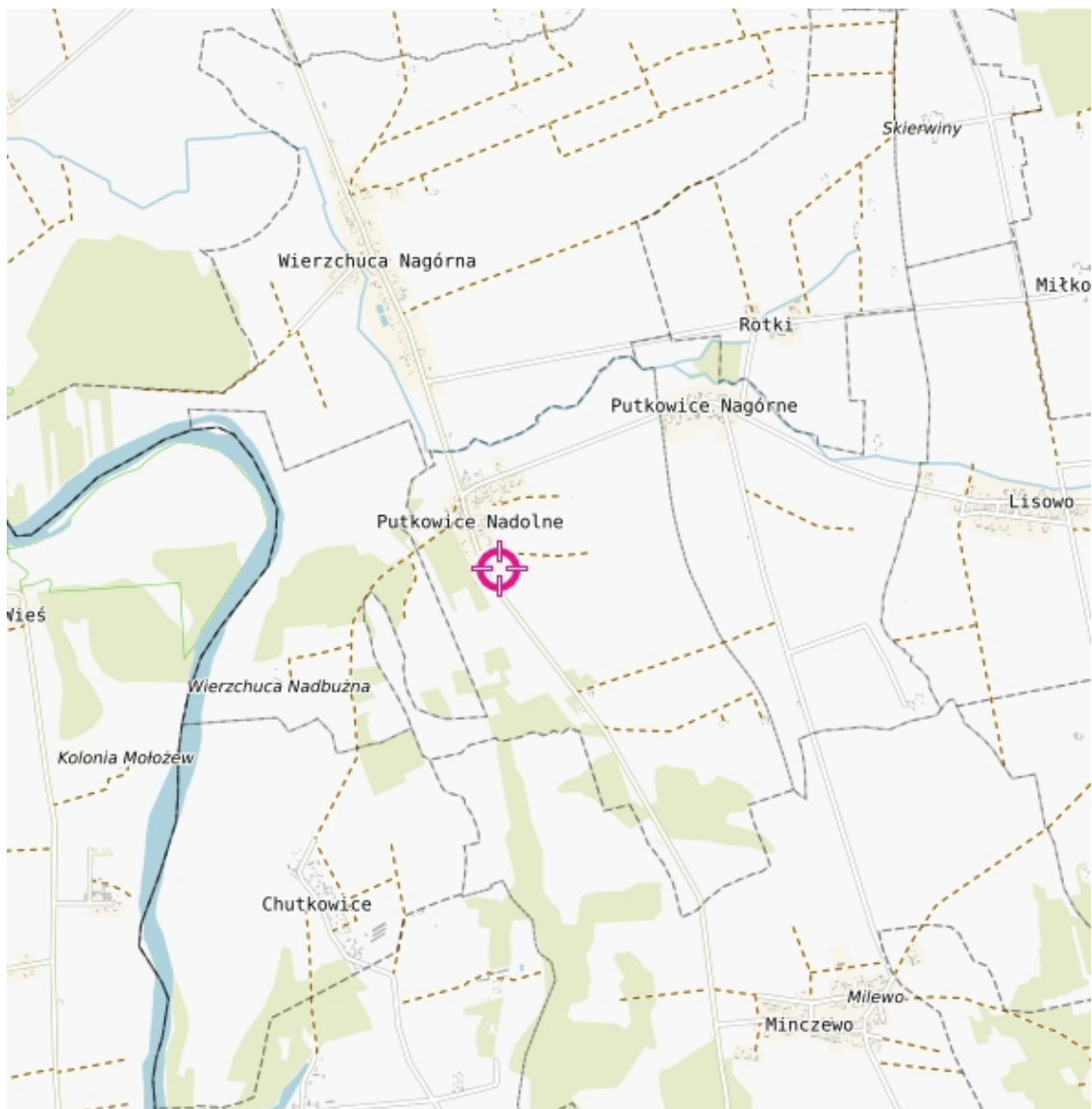
Załączniki:

1. Lokalizacja obiektu
2. Dokumentacja fotograficzna
3. Rys. 1

KONIEC SPRAWOZDANIA

Bez pisemnej zgody sprawozdanie nie może być powielane inaczej, jak tylko w całości.

W ciągu 14 dni od daty otrzymania sprawozdania przyjmowane są uwagi i zastrzeżenia w formie pisemnej na adres Laboratorium Badawczego.

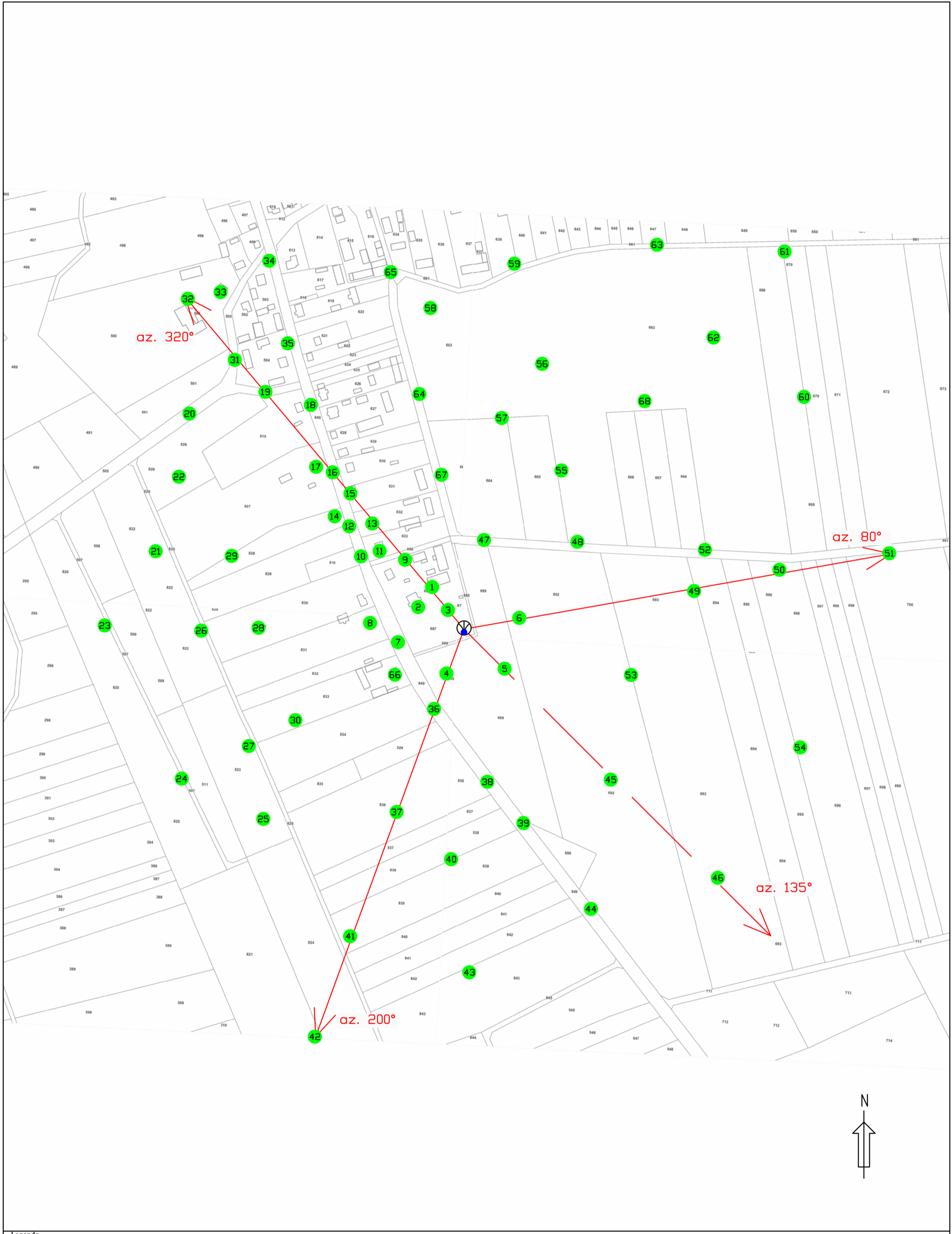
ZAŁĄCZNIK 1: LOKALIZACJA OBIEKTU**Współrzędne geograficzne obiektu**

długość :	22° 34'30,10"E
szerokość :	52° 27'34,90"N

ZAŁĄCZNIK 2: DOKUMENTACJA FOTOGRAFICZNA



Rys.1 Lokalizacja pionów pomiarowych



Legenda



Pion pomiarowy

— Antena sektorowa

- - - Antena paraboliczna



Instalacja będącą źródłem pola elektromagnetycznego

skala 1:4000